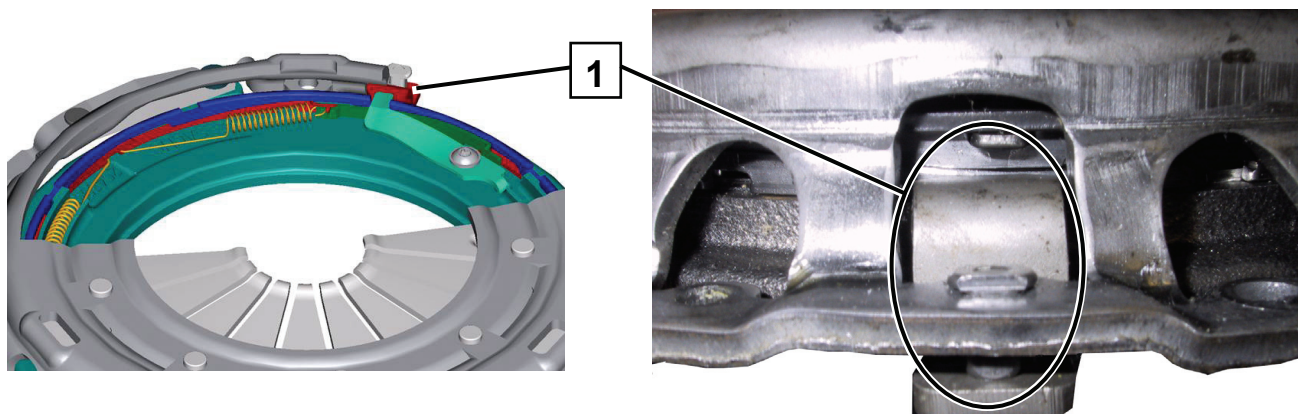




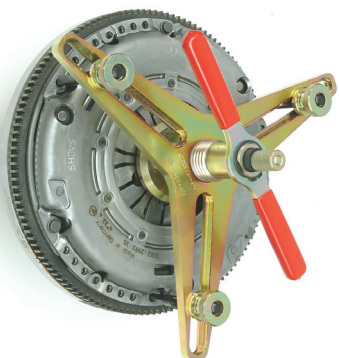
Sprzęgło / typ XTend (od zewnątrz niewidoczne sprężyny regulacyjne)



Rys. 1: Ogranicznik obudowy [1] jest dostarczany luzem. Podczas przykręcania pokrywy sprzęgła do koła zamachowego ogranicznik jest blokowany i nie można go potem poruszyć.



Rys. 2: Wszystkie sprzęgła Xtend mają dodatkową literę oznaczenia – E. Przykład: M 240 E



Rys. 3: Przyrząd mocujący z trzpieniem centrującym

Producent i źródło pochodzenia: KLANN Spezial-Werkzeugbau-GmbH, www.klann-online.de



WSKAZÓWKA

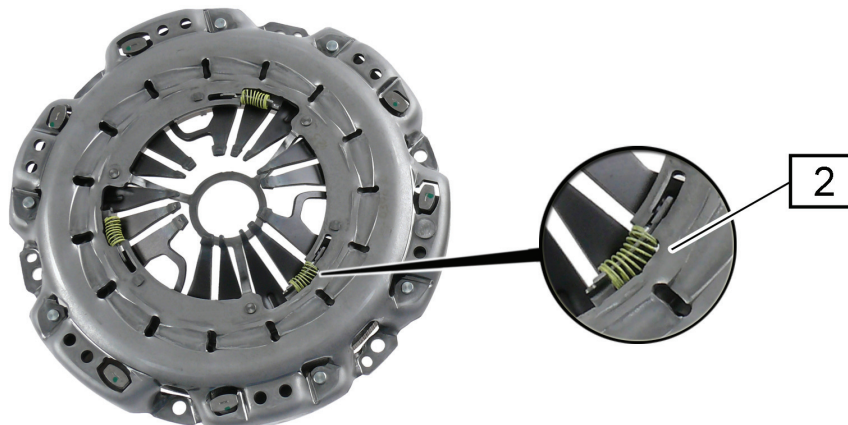
Ponowne użycie pokrywy sprzęgła XTend:

Ogranicznik obudowy (rys. 1 [1]) musi unieść się od obudowy sprzęgła. Może być do tego potrzebny lekki nacisk. Jeśli ogranicznik obudowy nie jest zwolniony, nastąpi wyzwolenie mechanizmu regulacji. Powrót do poprzedniego położenia nie będzie wtedy możliwy.

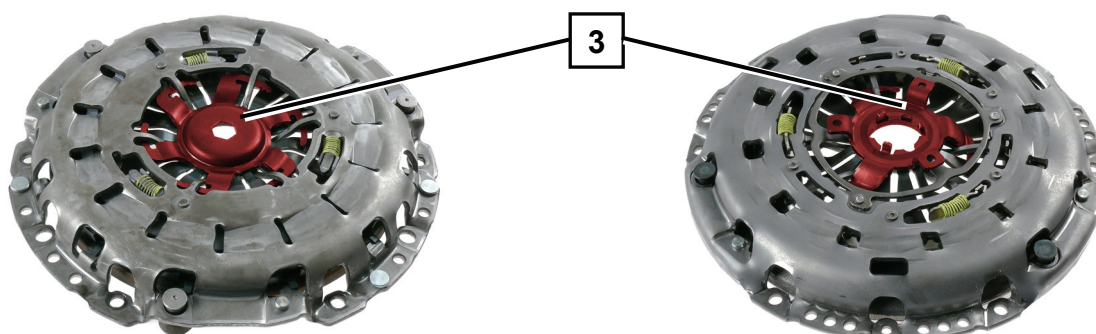


Sprzęgło / typ SAC

(od zewnątrz widoczne sprężyny regulacyjne [2])



Rys. 4: Bez elementu blokującego



Rys. 5: Z elementem blokującym (BMW)



Rys. 6: Z elementem blokującym (Audi, SEAT, Skoda, VW)



WSKAZÓWKA

Przed zamontowaniem ogranicznika bocznego sprawdzić tarczę zabieraka: wart. maksymalna 0,5 mm.

Sprzęgła z elementem blokującym [3] centrowane są przy użyciu specjalnego trzpienia centrującego. Element blokujący [3] można usunąć dopiero **po** zamontowaniu! (Rys. 5 i rys. 6)
Zaleca się zasadniczo wymianę pokrywy sprzęgła, tarczy sprzęgła oraz wyprężnika.

Aby uniknąć usterek w działaniu w rodzaju problemów z rozłączaniem lub poślizgów po zamontowaniu sprzęgła samonastawnego, zaleca się następujące postępowanie:



WSKAZÓWKA

Zachować ostrożność podczas obsługi sprzęgła. W przeciwnym razie może ulec zmianie ustawienie podstawowe (fabryczne), niezbędne do jego działania.

Do montażu i demontażu samonastawnej pokrywy sprzęgła bez elementu blokującego należy stosować przyrząd mocujący z trzpieniem centrującym (rys. 3). Zapobiega to skrzywieniu obudowy, a tym samym pulsowaniu pedału i niekontrolowanemu przestawianiu.