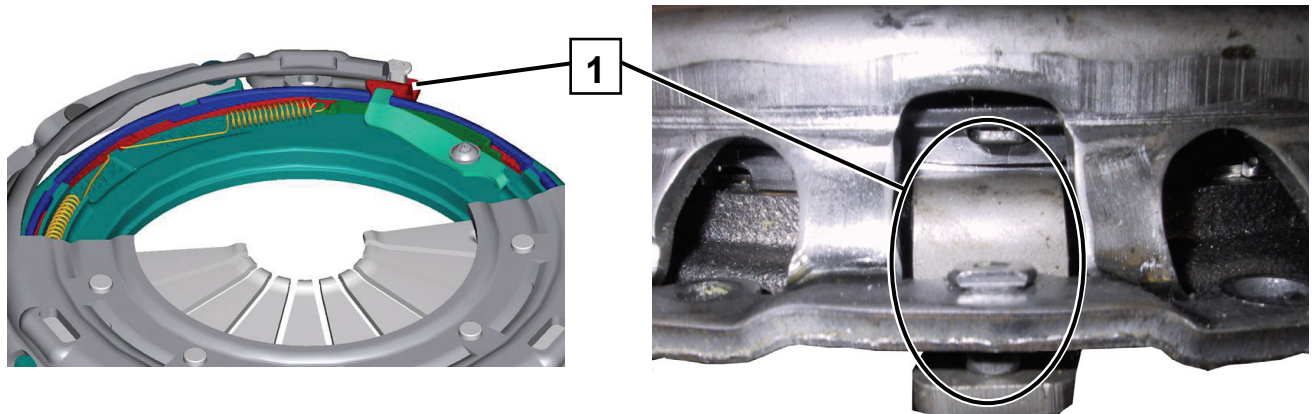




Kytkin / tyyppi XTend

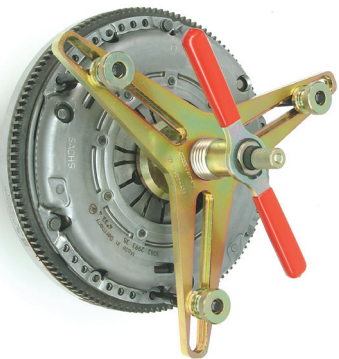
(säätäjouset jotka **eivät näy** ulkopuolelle)



Kuva 1: Kotelön lukitsin [1] ei toimitettaessa ole kiinni. Kun kytkimen painasetelma kiinnitetään vauhtipyörään, lukitsin lukitaan, minkä jälkeen se ei enää liiku.



Kuva 2: Kaikissa Xtend-kytkimissä on lisämerkintänä kirjain E. Esimerkki: M 240 E



Kuva 3: Kiinnitystyökalu ja keskitystuurna

Valmistaja ja toimittaja: KLANN Spezial-Werkzeugbau-GmbH, www.klann-online.de



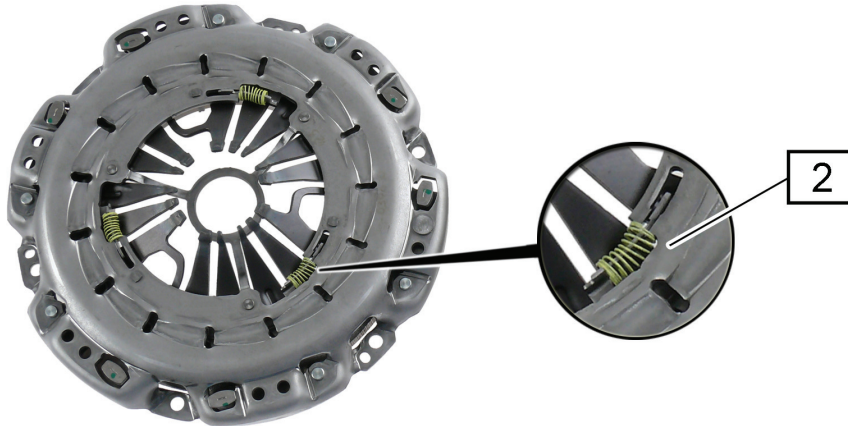
HUOMAUTUS

XTend-painasetelman edelleen käyttäminen:

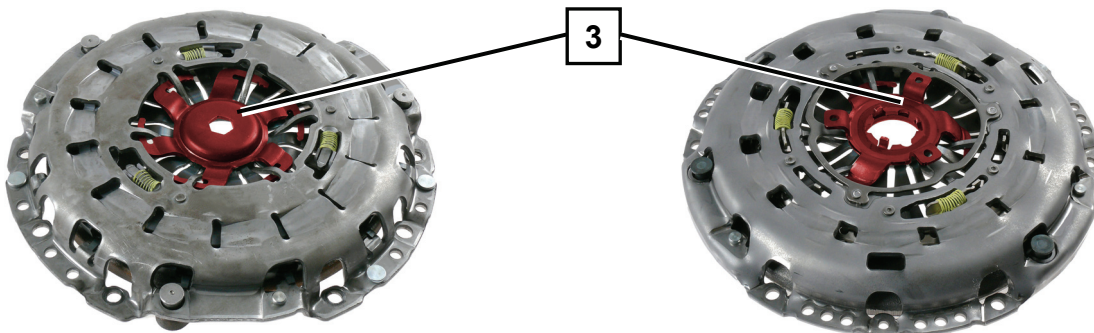
Kotelön lukitsimen (kuva 1 [1]) pitää olla koholla kytkinkotelosta. Tähän tarvitaan mahdollisesti kevyt painaminen. Jos kotelön lukitsin ei ole löysällä, säätömekanismi laukeaa. Säätöminen ei sitten enää ole mahdollista.



Kytkin / tyyppi SAC
 (ulkopuolelle näkyvät säätäjouset [2])



Kuva 4: Ei lukitsinta



Kuva 5: Lukitsimellinen (BMW)

Kuva 6: Lukitsimellinen (Audi, SEAT, Skoda, VW)



HUOMAUTUS

Ennen asentamista tarkasta kytkinlevyn sivuttaisheitto: maksimiarvo on 0,5 mm. Lukitsimelliset [3] kytkimet keskitetään erityisellä keskitystuurnalla. Irrota lukitsin [3] vasta asentamisen **jälkeen!** (Kuva 5 ja kuva 6). Suositamme aina vaihtamaan paineasetelman, kytkinlevyn ja painimen.

Jotta vältetään itsesäätyvän kytkimen asentamisen jälkeiset toimintahäiriöt kuten kytkimen irrottamisongelmat tai luistaminen, ota huomioon seuraavaa:



HUOMAUTUS

Käsittele kytkintä varovasti. Muutoin toiminnan kannalta tarpeellinen perussäätö (tehtaalla tehty) saattaa muuttua. Kun asennat tai irrotat itsesäätyvää paineasetelmaa, jossa ei ole lukitsinta, käytä kiinnitystyökälyä ja keskitystuurnaa (kuva 3). Näin estät kotelon jännittymisen ja siten polkimen sykkimisen ja kytkimen virheellisen säätymisen.