



Сцепление / тип XTend (не видимые снаружи регулировочные пружины)

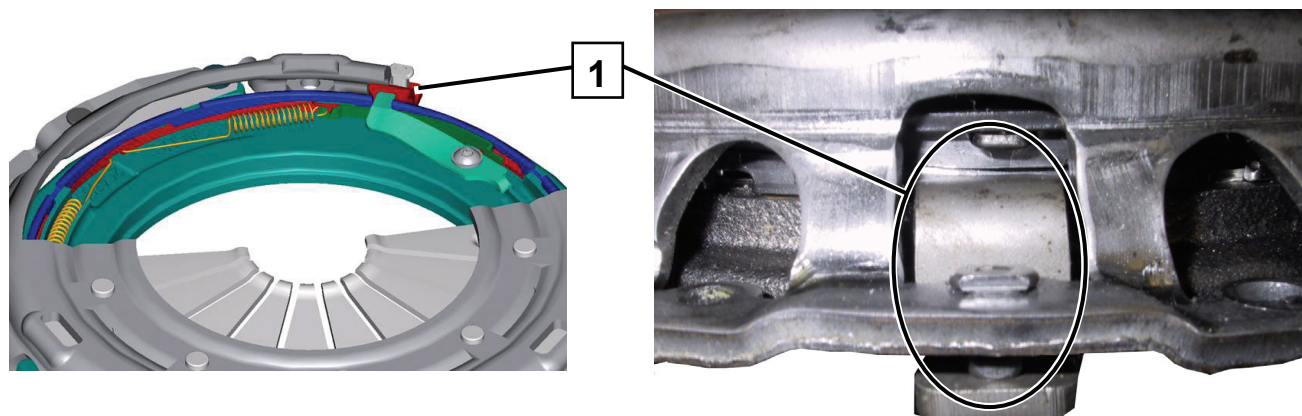


Рис. 1: Упор картера [1] на момент поставки находится в незакреплённом состоянии. При привинчивании нажимного диска сцепления к маховику упор фиксируется и больше не может свободно передвигаться.



Рис. 2: Все сцепления типа Xtend обозначаются дополнительной буквой E. Пример: M 240 E

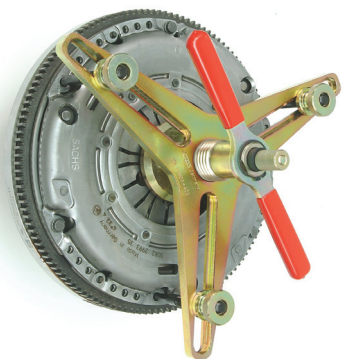


Рис. 3: Зажимное приспособление с центрирующим стержнем

Изготовитель и источник материалов: KLANN Spezial-Werkzeugbau-GmbH, www.klann-online.de



УКАЗАНИЕ

Повторное использование нажимного диска XTend:

Приподнять упор (Рис. 1 [1]) от картера сцепления. Для этого может потребоваться лёгкое нажатие. Если упор картера заблокирован, срабатывает механизм регулировки. В этом случае возврат в исходное состояние больше невозможен.



Сцепление / тип SAC

(видимые снаружи регулировочные пружины [2])

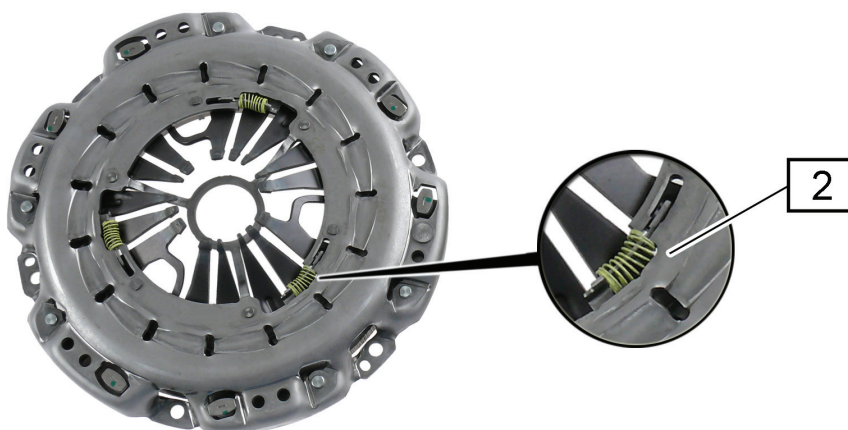


Рис. 4: Без фиксатора

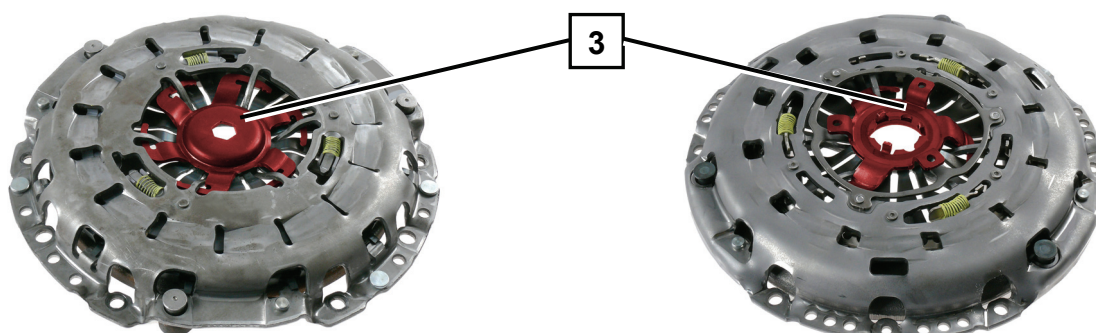


Рис. 5: С фиксатором (BMW)

Рис. 6: С фиксатором (Audi, SEAT, Skoda, VW)

УКАЗАНИЕ

Перед установкой бокового упора проверьте ведомый диск: максимальное значение 0,5 мм. Сцепления с фиксатором [3] центрируются с помощью специального центрирующего стержня. Удалять фиксатор [3] только **после** установки! (Рис. 5 и рис. 6)
Мы настоятельно рекомендуем заменять нажимной диск, ведомый диск и муфту выключения.

Для предотвращения неполадок, таких как затруднения при расцеплении или толчки после установки саморегулирующегося сцепления, соблюдайте следующее:

УКАЗАНИЕ

Соблюдайте осторожность при обращении со сцеплением. В противном случае может измениться требуемая для правильной работы базовая (заводская) регулировка. Для монтажа и демонтажа нажимного диска без фиксатора используйте зажимное приспособление с центрирующим стержнем (рис. 3). Оно позволяет избежать перекоса картера и, тем самым предотвращает рывки педали и неконтролируемое изменение регулировки.